

NYA REGLER 2021

Information från SSF till tävlande och ledare

SSF Regelgrupp



ETT GEMENSAMT MÅL: RÄTTVISA OCH SÄKRA TÄVLINGAR

- Ett verktyg: Regler och juryarbete
- Ett faktum: Längdskidåkning är en utomhussport med varierande banor och väderleksförhållanden, olika format och tekniker...
=> att standardisera tävlingen är omöjligt
- Ett budskap: Varje situation är unik och de flesta är aldrig svart eller vit
=> omöjligt att beskriva varje situation i regeltext
=> jämför aldrig olika fall, basera din bedömning på regelverket
- En nödvändighet: En gemensam förståelse för våra regler

Inledning

- Årets översyn av regler
 - Högre fart
 - Korta lopp med masstart
 - Aggresivare åkning
 - Uppmärksammade fall 2020/21
- Åkares återkoppling
 - Tydligare regler
 - Hårdare straff
- Den största förändringen av regelverket på flera år



Största ändringen: Passering & obstruktion

Expert grupp: Aktiva | Ledare | TDs | Jurist

Principer för de nya reglerna

- Generella regler för sportsligt uppträdande – sportsmanship:
- Tävlände skall inte störa/hindra andra tävlände
- Den som ligger först kan välja sin linje men måste ta hänsyn till andra tävlände
- När två tävlände åker sida vid sida delar de ansvaret för att inte hindra den andre
- Förklarande texter – juridisk engelska – stolpig översättning

PASSERING VID INDIVIDUELL START ICR 343.10.1

- Inga ändringar – lämna fri väg vid första begäran
- I klassisk stil gäller detta även om det är fler än ett spår
- I fri stil gäller detta även om åkaren måste begränsa sina skejtrörelser

PASSERING I ANDRA TÄVLINGSFORMER 343.10.2

1.

Tävlande som åker först har rätt att välja den bästa åklinjen

1.

Tävlande som åker först har rätt att välja den bästa åklinjen

- Framförvarande tävlande ser inte tävlande som kommer bakifrån
- Tävlande som kommer bakifrån väljer att åka i förhållande till den som åker framför

2.

**Tävlande som är i ledning
skall inte obstruera tävlande
som kommer ikapp bakifrån.**

2.

Tävlande som är i ledning skall inte obstruera tävlande som kommer ikapp bakifrån.

- Fördelen (av att kunna välja sin bästa linje) får inte missbrukas till nackdel för (detriment) andra tävlande
- Till exempel genom att plötsligt ändra sin åklinje
- eller i onödan behålla en vald linje



TO BEAT

3:07.96

3:08.39

3:02.0

GATES CLOSED



2:51.8



3.

Tävlande som avser passera ska göra det utan att hindra den medtävlande som blir passerad.

3.

Tävlande som avser passera ska göra det utan att hindra den medtävlande som blir passerad.

- Tävlände som tänker köra om får inte påbörja omkörningen om hen inser, eller borde inse att det inte finns eller kommer finnas tillräckligt utrymme för att passera utan att obstruera den tävlände som hen tänker köra om.



GATES CLOSED

**Tävlande som tänker köra om får inte påbörja omkörningen om:
Hen inser, eller borde inse att det inte är eller kommer att vara tillräckligt utrymme för att passera utan att störa/hindra den tävlande som hen tänker köra om.**



1:43.7



4.

När tävlande är jämsides har de ömsesidiga skyldigheter att inte obstruera varandras rörelser.

4.

När tävlande är jämsides har de ömsesidiga skyldigheter att inte obstruera varandras rörelser.

När de tävlande åker sida vid sida är det inte längre något privilegium för någon av dom (inte heller för den tävlande som tidigare låg först)

- **MEN: En tävlande får inte tvinga sig fram till en position jämsides med den andre (se regel 3)**



1:00.8



FINAL LAP

33:50.5



2:31.7

5.

En passeringsprocess anses avslutad när den passerande tävlande har sin kropp framför skidspetsarna på den tävlande som passeras.

5.

En passeringsprocess anses avslutad när den passerande tävlande har sin kropp framför skidspetsarna på den tävlande som passeras..

- Tillfället när kroppen (mätt vid skidpjäxorna) är framför skidspetsarna på den tävlande som passeras
MEN: Regel 2,3 och 4 måste upprätthållas.

SUMMERING - PASSERING

- Mindre fokus på att bestraffa den som råkar få skidan över den andres skida
- Mer fokus på vilket beteende som ledde fram till obstructionen.
- Utmaning på tävlingar utan kamerabevakning
 - Teknikkontrollanter => filma obstruction
 - Inte bara i kurvan, utan även innan

KLASSISK TEKNIK

- ~~■ 343.8.1 Vid intervallstarttävlingar och sprintkval anses varje brott mot den klassiska tekniken (exempelvis skaterörelser för att behålla eller öka farten) påverka resultatet (i form av förbättrad tid och bättre FIS-punkter orsakad av skating), och juryn kommer att utdöma lämplig sanktion oavsett tidsdifferensen mellan de tävlande, även om den tävlande vunnit tävlingen.~~

Betyder INTE att skating är tillåtet på klassiska tävlingar!

När tävlande brytrer mot regeln om klassisk teknik skall juryn besluta om eventuell bestraffning baserat på konsekvensen för slutresultatet.

- Olika konsekvenser i klassisk Sprint och i 50km klassisk masstart.
- Enklare att utdela bestraffning för skate genom skriftlig varning.

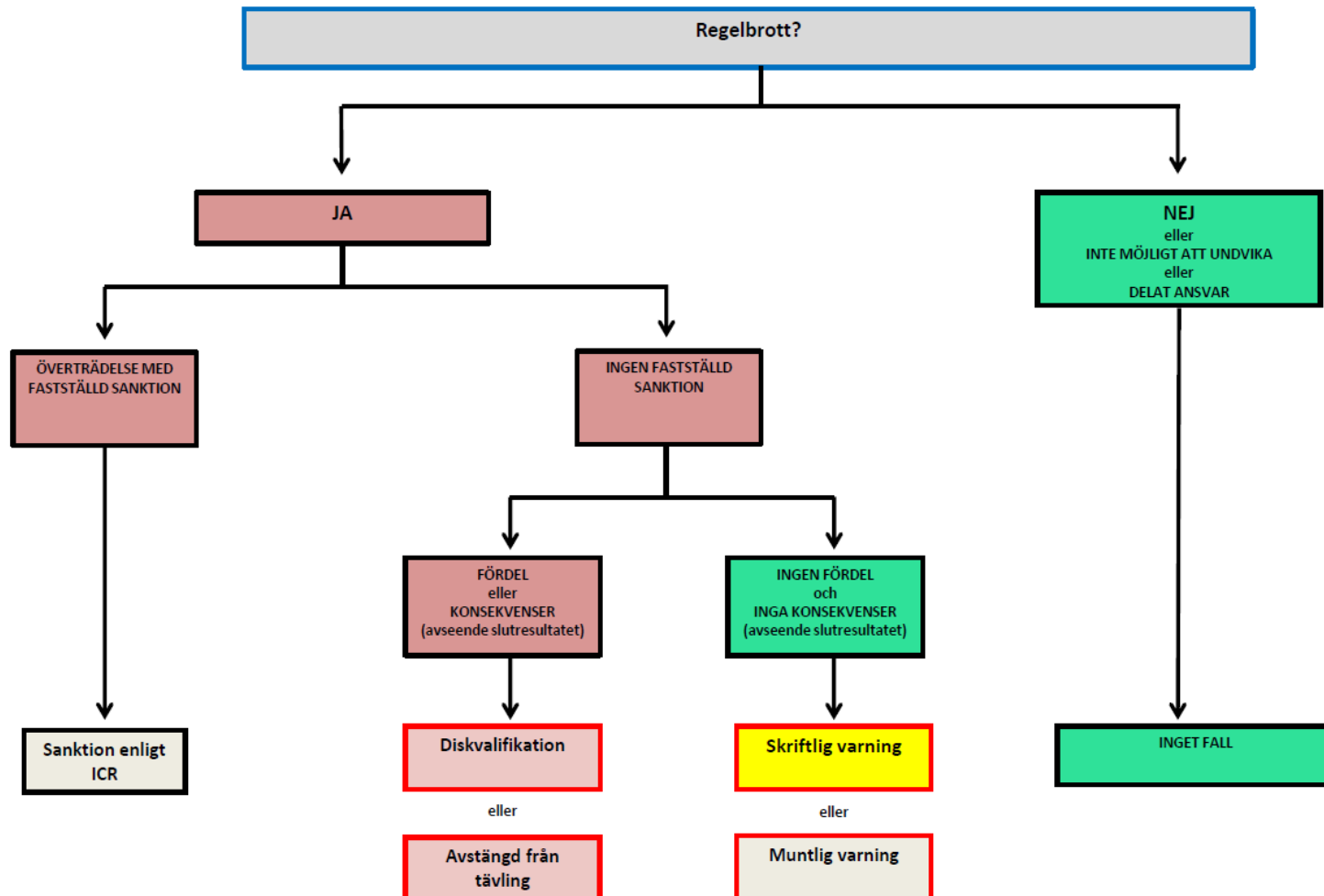
TIDSTILLÄGG PÅ LAGTÄVLINGAR

352.2.4 Under etapploppstävlingar, **team sprint och stafett** och första delen av jaktstarttävlingar, kan en överträdelse som normalt skulle medfört diskvalificering i stället sanktioneras genom utdelning av tidspåslag (se ICR art. 352.4.2). Användande av diskvalificering eller tidspåslag avgörs av juryn.

352.4.3 Överväxling vid stafetttävlingar och team sprint bestraffas med tidstillägg enligt nedan:

- stafetter: minimum 30 sekunder tidstillägg
- team sprint: minimum 15 sekunder tidstillägg

BESLUTSSCHEMA



BESLUTSSCHEMA

- Delat ansvar införs – Race incident/Inget fall se nya passeringsregler
- Om det är ett regelbrott så blir bestraffningen hårdare
 - Om det innebär en fördel eller konsekvens för slutresultatet så är det diskvalifikation

BESLUTSSCHEMA - KONSEKVENSER

- Delat ansvar införs – leder till fler Race incident/inget fall
- **Om regelbrott kommer det betydligt oftare leda till diskvalifikation eller avstägning från tävling**

JURY CASES SPRINT C RUKA, FIN

26 November 2021

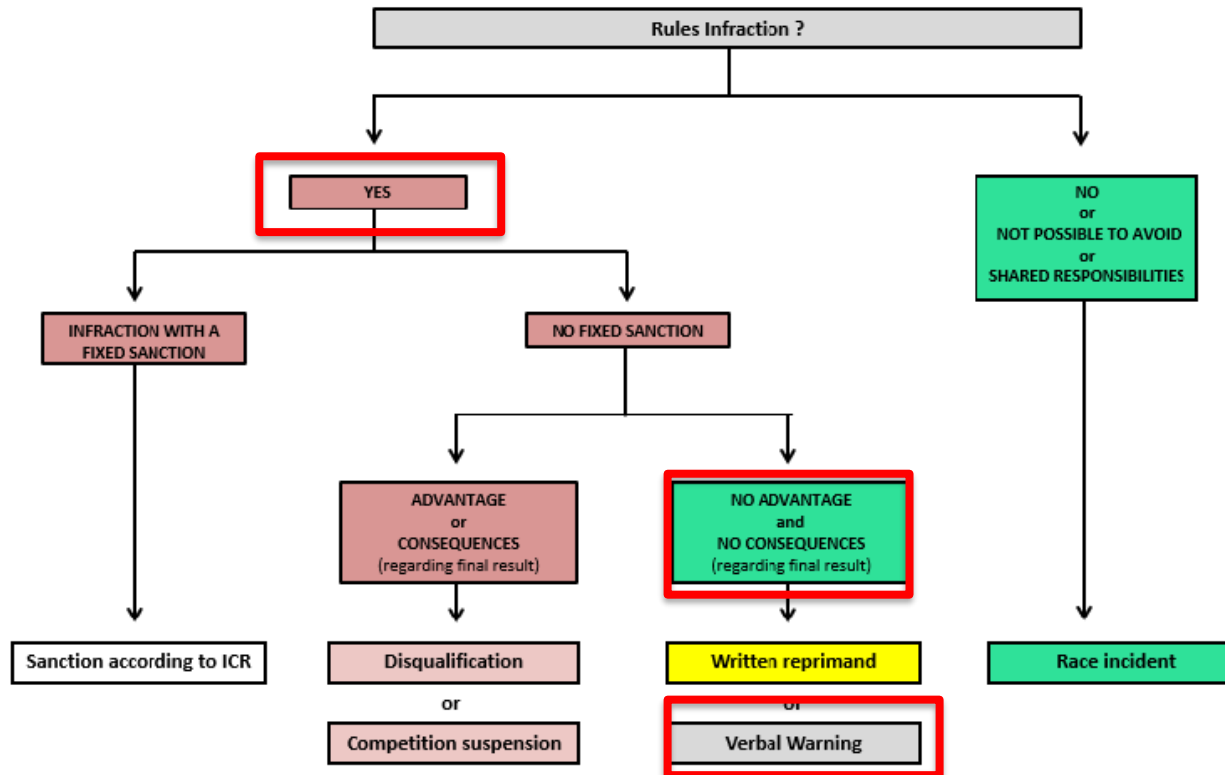


Classic technique infraction



352.1.1.1

The following decision chart must be used when deciding on a sanction:

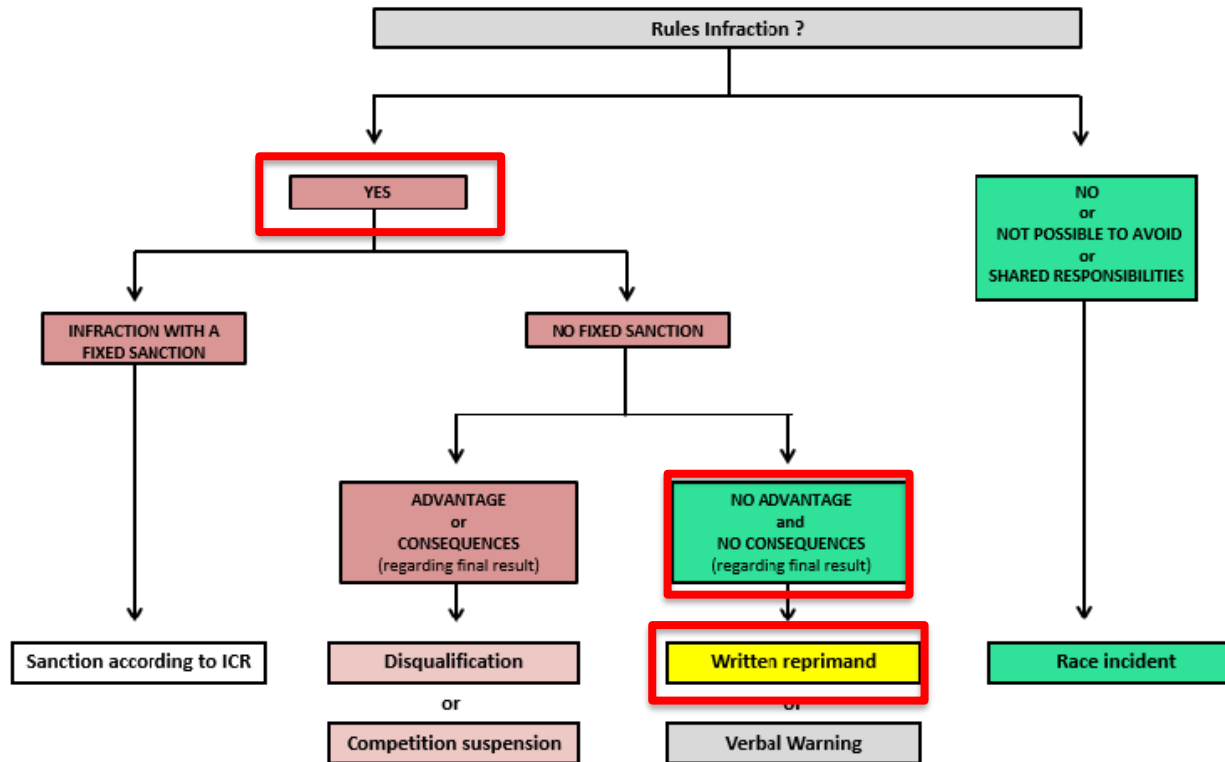


Obstruction



352.1.1.1

The following decision chart must be used when deciding on a sanction:





352.1.1.1

The following decision chart must be used when deciding on a sanction:





352.1.1.1

The following decision chart must be used when deciding on a sanction:

